

# MAG

LE

Bulletin municipal  
de Jarzé Villages  
**JANVIER 2024**

**n° 2**



*Intégration 3D des panneaux solaires, vue depuis la route du Grand Rond*

DOSSIER P. 14



# LA CENTRALE PHOTOVOLTAÏQUE de Beauvau



## SOMMAIRE

LE MOT DU MAIRE .....	3
ACTUALITÉS .....	4
NUMÉROS UTILES .....	9
<i>Pages centrales détachables</i>	
DOSSIER .....	14
EN BREF... ..	18
PÊLE-MÊLE .....	20

## 5 ATELIERS CITOYENS

## 18 POURQUOI TRIER LES TEXTILES ?



Magazine de Jarzé Villages — N° 2 — Janvier 2024 — Beauvau, Chaumont-d'Anjou, Jarzé, Lué-en-Baugeois — 11, rue de la Mairie — Jarzé — 49140 Jarzé Villages — Tél. : 02 41 95 40 03 — Mail : [mairie@jarzevillages.fr](mailto:mairie@jarzevillages.fr) — Directeur de la publication : Élisabeth MARQUET — Rédaction et crédits photos : Élus et agents de Jarzé Villages — Conception et graphisme : agence Mimosa Communication, Angers — Impression : Exaprint — Tirage : 1500 exemplaires — Imprimé sur papier certifié PEFC avec des encres végétales — N° ISBN en cours.

## LE MOT DU MAIRE

**L'année dernière à la même époque, nous évoquions encore le COVID, l'inflation et la guerre. Ces sujets sont malheureusement toujours d'actualité et force est de constater que la vie est un éternel recommencement.**

La partie la plus sombre de notre histoire se répète, à travers les différents conflits en cours comme si les hommes n'avaient pas appris des erreurs du passé. Mais soyons confiants en l'avenir et espérons une année 2024, plus sereine, pleine de bonheurs, de liberté et de convivialité.

Je tiens à remercier tous les bénévoles qui font vivre nos associations, elles sont la grande richesse de notre monde rural et participent au bien-être de la communauté. Mes remerciements également aux personnes qui n'hésitent pas à nous interroger sur le quotidien de la commune, son fonctionnement et nos projets. C'est tellement plus constructif de parler de nos actions en direct. Soyez assurés qu'en tant qu'élus, nous sommes conscients de notre rôle, mais surtout de nos « devoirs » envers les citoyens : améliorer ce qui peut l'être, prévoir et organiser les services utiles à la population tout en respectant notre environnement, en réduisant nos consommations d'énergie et désormais en multipliant des systèmes de production d'énergies propres dans le respect du « Plan Climat Air Énergie du Territoire » (PCAET).

Chacun d'entre nous (collectivités, particuliers, acteurs de la vie économique...) est concerné par ce nouvel enjeu que représente la sauvegarde de notre planète. N'hésitez pas à vous renseigner auprès des différents organismes (Maison des services publics, mairie, communauté de communes, [www.service-public.fr](http://www.service-public.fr)...) afin de connaître les aides disponibles pour améliorer votre habitation en termes d'isolation ou de chauffage notamment. Soyons solidaires et essayons de changer nos habitudes en consommant mieux et local : nous sommes entourés de très bons producteurs (viande bovine, volaille, légumes, fruits, pâtes, miel...) et de commerçants et d'artisans de grande qualité, profitons-en !

Notre commune est connue pour son dynamisme ! Merci à tous de contribuer, chacun à sa façon, à cette renommée.

Je vous souhaite, ainsi que le Conseil Municipal, mes meilleurs vœux pour 2024.



*Votre maire,*  
**Élisabeth MARQUET**

## CÉRÉMONIE DES VŒUX

La municipalité de Jarzé Villages est heureuse de vous inviter aux cérémonies des vœux pour l'année 2024

**Samedi 13 janvier**

11h - salle des fêtes, Jarzé

**Vendredi 19 janvier**

20h - salle des fêtes,  
Chaumont-d'Anjou

**Samedi 20 janvier**

16h - salle des fêtes,  
Lué-en-Baugeois

**Vendredi 26 janvier**

19h - salle des fêtes, Beauvau

# Communiquer en attendant le nouveau site internet...

Comme vous aurez pu le constater, le site internet de la commune fonctionne au ralenti comme l'application IntraMuros.

Le nouveau site internet est en cours d'élaboration et devrait pouvoir prendre le relais pour le début d'année 2024.

En attendant, nous nous efforçons de communiquer au mieux avec vous.

En ce qui concerne les manifestations de la commune, vous pouvez retrouver les affiches dans les commerces de Jarzé Villages et sur des panneaux d'affichage situés aux emplacements suivants :

**BEAUVAU** — devant la mairie, place Gréa et à Richebourg

**CHAUMONT D'ANJOU** — à la mairie et à la bibliothèque

**JARZÉ** — à la mairie, place Norbert DAVIGNON, aux salles communales, à La Prée, à l'école et aux arrêts de bus

**LUÉ-EN-BAUGEOIS** — à la salle des fêtes

**Et pour ceux qui sont connectés aux réseaux sociaux, vous pouvez retrouver les actualités sur Facebook et Instagram !**

## Caféchanges

créer des liens et enrichir la vie publique locale

**LES CAFÉCHANGES**, instaurés dans le but de favoriser des échanges ouverts avec la population, ont repris en fin d'année 2023 et seront organisés tout au long de l'année 2024 sur l'ensemble de la commune.

Ces rencontres, avec ou sans thème prédéfini, visent à créer un espace de dialogue convivial et constructif entre habitant.e.s et élu.e.s, et entre vous. N'hésitez donc pas à venir nous rencontrer simplement pour discuter ou pour faire part de vos idées, préoccupations, etc.

### Dates et lieux pour 2024 :

■ **Lué** — samedi 23 mars, 10 h/12 h à la Société de Boule de Fort

■ **Jarzé** — vendredi 5 avril, 16 h/18 h Parking de l'école publique

■ **Beauvau** — samedi 21 septembre, 10 h/12 h à la Société de Boule de Fort

■ **Jarzé** — samedi 5 octobre, 10 h/12 h Parking salle des fêtes (couplé avec une visite de chantier de la Maison de santé)

**En plus de ces 4 caféchanges programmés, d'autres moments conviviaux d'échange et de partage seront mis en place dans l'année.**



# De la Journée Citoyenne aux Ateliers Citoyens : une nouvelle dynamique

**AUJOURD'HUI, LA JOURNÉE CITOYENNE SEMBLE S'ESOUFFLER. FACE À CE CONSTAT, L'IDÉE A ÉMÉRGE DE REMPLACER CETTE JOURNÉE UNIQUE PAR DES ATELIERS CITOYENS, RÉPARTIS TOUT AU LONG DE L'ANNÉE, AFIN DE MAINTENIR UN ENGAGEMENT CONSTANT DE LA POPULATION DANS LA VIE DE LA COMMUNE ET DE MULTIPLIER LES INTERACTIONS.**

L'approche retenue est la combinaison entre des initiatives spontanées que vous pourrez proposer et des ateliers planifiés et organisés par la Municipalité. Les ateliers spontanés pourront prendre la forme d'actions simples, initiées par les citoyen·ne·s, ne nécessitant que peu ou pas d'organisation préalable, avec ou sans l'intervention des services municipaux. Ils pourront être aussi divers que des opérations de nettoyage ou de bricolage sur un lieu précis, des séances de jardinage ou des initiatives culturelles.



D'un autre côté, les ateliers planifiés et organisés par la Municipalité viseront à répondre à des besoins spécifiques de la communauté, par exemple des ateliers de formation, des sessions d'information sur des projets municipaux, ou des actions de bricolage/nettoyage plus étendues nécessitant une coordination centrale ou une implication plus poussée des différents services municipaux.

Cette transition vers les Ateliers Citoyens va permettre une participation plus souple. Tout le monde pourra ainsi contribuer selon ses disponibilités et ses compétences, tout au long de l'année, plutôt que d'être limité·e à une journée spécifique.

Dans cette nouvelle organisation, la Journée Citoyenne deviendra un moment de remerciement et de reconnaissance. Organisée chaque année dans une commune différente, elle mettra en lumière les divers ateliers réalisés tout au long de l'année et rendra hommage aux efforts collectifs qui contribuent à l'amélioration de la vie communale.



**Pour que cette démarche innovante aboutisse, nous avons besoin de votre participation et de vos propositions! Venez les exposer lors des Caféchanges ou en mairie, discutez-en avec les élu·e·s que vous croisez dans la rue, tous les moyens sont bons pour vous manifester et toutes les propositions seront étudiées.**

# MERCI!

JEUNESSE

# InfoJeunes

**OUVERT À TOUS**, Info Jeunes Anjou Loir et Sarthe est un lieu d'information, de documentation et d'écoute dédié aux jeunes de 15 à 25 ans (collégiens, lycéens, étudiants, jeunes travailleurs, demandeurs d'emploi...). Son rôle est d'apporter une réponse aux questions que se posent les jeunes de la Communauté de communes, sur leurs projets personnels et professionnels.

Accéder aux droits — Apprendre à s'informer  
Construire son parcours — Entreprendre —  
Partir à l'étranger — S'engager — Travailler

## NOS SERVICES :

- **Libre accès à la documentation**, aux revues, aux ordinateurs, aux imprimantes
- Mise à disposition **d'offres d'emploi**
- **Aide à l'élaboration de CV**, à la rédaction de lettres de motivation et à la préparation aux entretiens de recrutement
- **Ateliers** sur diverses thématiques (baby-sitting, gestes de premiers secours...)
- Participation à des **forums**...

**Une animatrice accueille les jeunes entre 15 et 25 ans, avec ou sans rendez-vous, les conseille et les accompagne dans leurs démarches et leurs projets du lundi au jeudi, de 14 h à 18 h, à Seiches-sur-le-Loir, 14 bis rue Henri Régnier.**

**Tu ne peux pas te déplacer ? Prends rendez-vous avec l'animatrice : 06 32 93 61 41 | [infojeunes@ccals.fr](mailto:infojeunes@ccals.fr)**

Le réseau Info Jeunes vous accompagne

**info Jeunes** Anjou Loir et Sarthe  
EXPLORER LES POSSIBLES

15-25 ans

- ✓ Job
- ✓ Logement
- ✓ Santé
- ✓ Loisirs
- ✓ Départ à l'étranger
- ✓ Bons plans
- ✓ Formation
- ✓ Lettre de motivation
- ✓ CV...

06 32 93 61 41  
[infojeunes@ccals.fr](mailto:infojeunes@ccals.fr)

14 bis rue Henri Régnier  
SEICHES-SUR-LE-LOIR

■  
ACCOMPAGNEMENT

# La Mission Locale Angevine, des solutions adaptées à chaque jeune



**VOUS CHERCHEZ UN EMPLOI OU UNE ALTERNANCE ?  
DES INFORMATIONS SUR LE LOGEMENT, LA SANTÉ, LE  
PERMIS DE CONDUIRE ? VOUS SOUHAITEZ CHANGER  
D'ORIENTATION, VOUS FORMER À UN MÉTIER ?**

Nous sommes une association, **notre accompagnement est gratuit.**

## **Avec la MLA, vous pouvez :**

- Avoir un ou plusieurs rendez-vous avec un.e conseiller.e
  - Bénéficier de conseils sur votre recherche d'emploi ou de formation
  - Être au courant des bons plans (logement, santé, culture, mobilité...)
  - Participer à des ateliers collectifs, rencontrer d'autres jeunes, des entreprises...
- ... Et bien d'autres choses encore !

## **Déjà plus d'un an que le Contrat d'Engagement Jeune (CEJ) est lancé à la MLA**

Et plus de 1200 jeunes qui ont rejoint le mouvement !

Le CEJ à la Mission Locale, c'est un **accompagnement intensif de 6 mois** pour trouver un emploi, une formation ou avancer dans votre projet.

Pour cela, vous avez un **suivi plus régulier** avec votre conseiller.e, **des ateliers collectifs**, en lien avec votre projet et vous pouvez percevoir une **aide financière**, dont le montant dépend de votre situation.

## **INTÉRESSÉ. E ?**

**Notre contact :** Françoise Perdreau

Antenne de Seiches sur le Loir  
Accueil des jeunes résidents à Cornillé les Caves, La Chapelle-Saint-Laud, Corzé, Jarzé Village, Marcé, Montreuil sur Loir, Sermaize

**Se rendre à la France Service MLA**  
14, rue Henri Régnier, 49140 Seiches sur le Loir  
06 07 11 82 86

**La MLA, c'est 32 lieux d'accueil :**  
trouvez le plus proche de chez vous sur  
[www.mla49.fr/#trouver-mla](http://www.mla49.fr/#trouver-mla)



■  
ERRATUM

## **Trame Verte**

En page 8 du dernier Mag, nous vous présentions la Trame Verte de Jarzé. Le tracé présenté sur le plan est erroné. En effet, celui-ci emprunte « un raccourci », entre la porte haute du cimetière et la rue Louis TOUCHET, qui passe par du domaine privé. Il convient donc d'entrer dans le cimetière et d'emprunter la porte basse de celui-ci pour rejoindre la place Norbert DAVIGNON. Veuillez nous excuser pour cette erreur.



Plan de la trame verte rectifié

# L'adressage la numérotation métrique

Référence : Guide des « bonnes pratiques de l'adresse » (adresse.data.gouv.fr).

**L'ADRESSAGE EST RÉALISÉ SOUS LA RESPONSABILITÉ DU CONSEIL MUNICIPAL DE LA COMMUNE (LOI 3DS). UN ADRESSAGE COMPLET IMPLIQUE DES ACTIONS POLITIQUES (DÉLIBÉRATION ET ARRÊTÉ), UNE INFORMATION SUR LE TERRAIN ET LA TRANSMISSION D'UNE BASE ADRESSE LOCALE À LA BASE ADRESSE NATIONALE (BAN).**

La numérotation doit adopter une granularité fine : entrée d'immeuble, entrées de magasin, d'usine, portails desservant une cour d'immeuble, entrées de propriétés. En cas de lieux-dits contigus identifiés par des panneaux, la numérotation doit reprendre à chaque changement de dénomination. Il existe deux manières de numérotter :

■ **La numérotation continue** attribue des numéros dans l'ordre de la succession des bâtiments (pairs à droite et impairs à gauche). Elle est plus adaptée aux centres urbains.

■ **La numérotation métrique**, fondée sur la mesure depuis le début de la voie, est privilégiée en zone d'habitation peu dense. Elle permet d'insérer de nouveaux numéros sans changer la numérotation existante ni créer de numéros bis ou ter.



**Qu'est-ce le système de numérotation métrique ?**

*Vous êtes nombreux à vous demander pourquoi les numéros de maison ne se suivent pas sur une même route ou rue.*

Le numéro attribué correspond à la distance exprimée en mètre, entre le point d'origine de la voie et l'habitation en question. La numérotation doit être paire à droite et impaire à gauche dans le sens croissant des numéros.

Exemple : une maison située à 24 mètres du début de votre voie, le côté droit, aura le numéro 24 tandis que celle du côté gauche aura le numéro impair le plus proche 23 ou 25.

Ce système comporte de nombreux avantages par rapport au système traditionnel classant les numéros les uns à la suite des autres. Au niveau de l'évolution de l'urbanisme, une nouvelle construction peut être insérée entre deux existantes sans avoir recours à des numéros bis ou ter.



## LES ENJEUX

- **Faciliter les recherches d'adresses** et avoir l'assurance d'être géolocalisable sur les GPS.
- **L'efficacité des services** comme la poste. C'est aussi la perspective d'un meilleur acheminement du courrier et des colis.
- **Intervenants techniques** (Services des eaux, de l'électricité et des télécommunications).
- **Un médecin, le SAMU, la gendarmerie trouvent plus facilement l'habitation** de la personne à qui porter assistance en regardant simplement le compteur de leur voiture ou en utilisant leur GPS. En cas d'urgence vitale, chaque minute gagnée diminue sensiblement le risque de séquelles et augmente les chances de survie.
- **Éligibilité à la fibre optique** (numérotation obligatoire pour bénéficier de la fibre).



# NUMÉROS UTILES

ÉDITION HIVER 23/24

À détacher si besoin



## NUMÉROS D'URGENCES

18 ou 112	Pompiers
17	Gendarmerie
15	SAMU
02 41 48 21 21	Centre Antipoison
02 41 35 36 37	C.H.U. (Hôpital d'ANGERS)

## SÉCURITÉ DÉPANNAGE

09 72 67 50 49	Électricité (Enedis)
0800 47 33 33	Gaz
02 41 71 05 58	Service des eaux (SAUR)

## SERVICES DE SANTÉ

116 117	Médecin de garde (week-end et jours fériés)
02 41 21 01 10	Maison de retraite Saint-Joseph
02 41 60 40 85	Dr GUILLEUX
02 41 33 16 33	Médecins de garde (Seiches)
02 41 95 44 18	Cabinet infirmiers
02 41 24 72 68	Kinésithérapeute Mme GUINEBERT
06 26 76 60 92	Ostéopathe M. DEBRAY
02 41 95 40 29	Pharmacie Mme BACHIMONT
02 41 27 61 04	Cabinets dentistes

## Taxis

06 13 58 63 37	Taxi Marcé & Jarzé
06 95 61 95 99	Allo J'mi Taxi
06 08 21 68 97	Taxi Jerome
06 07 06 36 93	

## ÉCOLES

Directrice Mme CHAUVEAU Muriel  
02 41 95 45 31 École primaire publique

Directeur Mme GERZAIN Christine  
02 41 95 47 34 École privée St Jean

## BIBLIOTHÈQUES

Responsable secteur Seiches-sur-le-Loir  
06 48 88 37 73 Jarzé &  
Chaumont-d'Anjou  
<https://www.bib-ccals.net/>

## MAIRIE DE JARZÉ VILLAGES

02 41 95 40 03 Accueil, renseignements,  
location de salles...  
[mairie@jarzevillages.fr](mailto:mairie@jarzevillages.fr)

Du lundi au vendredi de 8h30 à 12h  
Mardi et vendredi de 14h à 17h30

### Facebook



### Instagram



## SERVICES PUBLICS

**FRANCE SERVICES à Seiches-sur-le-Loir**  
**02 41 27 23 75** CAF, CPAM, CESAME, CLIC, Conciliateur de justice, Association ENVOL, Association Info Accès Logement, Conseiller numérique...

**02 41 37 56 89** Communauté de communes Anjou Loir-et-Sarthe

**02 41 76 37 26** Office de tourisme Anjou Loir et Sarthe

**02 41 59 61 73** 3RD'Anjou (*ordures ménagères*)

**02 41 76 40 34** DÉCHÈTERIE à Seiches-sur-le-Loir

*Lundi et samedi de 9 h à 12 h - 13 h 30 à 18 h, mercredi au vendredi de 13 h 30 à 18 h, fermé le mardi*

—

## SERVICES SOCIAUX

**02 41 53 02 30** Assistante sociale sur RDV à Baugé

**3949** PÔLE EMPLOI

**02 41 76 42 75** SOLIPASS à Seiches-sur-le-Loir

**02 41 33 55 84** A.D.M.R. (*Aide à Domicile en Milieu rural*)

**02 41 89 14 54** CLIC NORD-EST ANJOU

**02 41 76 20 58** Presbytère de Seiches-sur-le-Loir

—

## ASSOCIATIONS

### ASSOCIATIONS SPORTIVES

**Football**  
**07 88 02 70 79** Président M. MALIN Antoine

**Club moto « TGR »**  
**07 86 18 65 35** Président M. GUILLOT Valentin

**Tennis**  
**06 78 02 77 84** Président M. DELAHAIE Stéphane

**Gym adulte**  
**06 09 03 83 90** Présidente Mme DELAMARCHE Christelle

**Badminton**  
**06 64 31 16 26** Président M. FAILLER Quentin

**Tennis de table**  
**06 19 92 66 81** Président M. DAVID Jackie

**Pétanque**  
**06 67 23 61 20** Président M. GODEBOUT Bertrand

**Multisports enfants et adultes**  
**06 88 33 96 23** Président M. PION Antoine

**Folk Chaum Pas**  
**06 89 93 27 79** Présidente Mme ROCHER Pierrette

**Esprit souffle et Mouvement (sophrologie et yoga)**  
**06 44 20 89 44** Présidente Mme MAUMET Sophie

**Association Sport Cultures et Loisirs Lué-en-Baugeois**  
**06 41 95 46 43** Présidente Mme LORION Isabelle

**Bien-être et vitalité**  
**06 83 80 74 19** Présidente Mme HOSY Delphine

## SOCIÉTÉS DE BOULE DE FORT

**L'Union Beauvau**  
**06 87 65 81 22** Président M. MABIT Raymond

**Jeanne d'Arc Chaumont-d'Anjou**  
**06 62 23 11 42** Président M. KUSKA Max

**Le Petit Cercle Jarzé**  
**06 51 44 10 67** Président M. MOREAU Christophe

**La Gaité Jarzé**  
**06 87 04 22 76** Président M. GIRAULT Dominique

**L'Espérance Jarzé**  
**02 41 89 81 44** Président M. GOUNAUD Philippe

**L'Union Lué-en-Baugeois**  
**02 41 95 51 23** Président M. MAUXION Patrice

## ASSOCIATIONS CULTURELLES

**Lyre Jarzéenne**  
**02 41 95 44 26** Président M. MARCHAISON Jean-Albert

**Théâtre Les Trublions**  
**02 41 93 18 87** Président M. HEUVELINE Emmanuel

**CinéJarzé**  
**www.cinejarze.com** M. CHRISP Nick

**Sauvegarde Chapelle de Montplacé**  
**06 08 72 52 11** Président M. ROCQUET MONTEGON Xavier

**Les Cahiers du Baugeois**  
**02 41 42 97 08** Président M. BERARDI Marc

## AUTRES ASSOCIATIONS

**Club de la Bonne Humeur Chaumont-d'Anjou**  
**06 14 95 21 97** Présidente Mme COUASNET Jaqueline

**Association La Ronde des Années Jarzé**  
**06 85 25 54 52** Présidente Mme GAREAU Marie-Thérèse

**AFN et Anciens Prisonniers Jarzé**  
**02 41 95 41 00** Président M. MARDI Geoffroy

**Amicale des Sapeurs-Pompiers**  
**06 59 67 96 30** Président M. LASSAY Dimitri

**Jeunes Sapeurs-pompiers « Les Ailes du Loir »**  
**06 35 09 37 68** Président M. SAUVAGE  
Frédéric

**Comité des Fêtes de Lué-en-Baugeois**  
**02 41 95 47 00** Présidente  
Mme MAUXION Sylvie

**Amicale des Donneurs de Sang**  
**02 41 95 42 14** Présidente Mme BERNARD  
Chantal

**Secours catholique**  
**06 11 72 71 93** M. DE SAUVEBOEUF François

**Amicale des anciens élèves de Beauvau**  
**02 41 60 43 18** Président M. BOURDIN  
Jean-Marie

**Association des Parents d'élèves École publique**  
**06 81 92 93 20** Président M. DI-COSTANZO  
Christophe

**Association des Parents d'élèves École St-Jean**  
**06 35 10 93 32** Présidente Mme  
SECHER Mélanie

**OGEC École Saint-Jean**  
**ogec.jarze.stjean@ec49.net** Président M. GUILLOU Fabrice

**Les Chasseurs réunis**  
**06 70 18 34 03** Président M. ANGELO Joël

**Free Jarz'**  
**freejarz@orange.fr**

**Ateliers des arts positifs Lué**  
**06 16 03 85 93** Responsables  
**06 29 77 76 55** Mme DE CARGOUET Tiphaine  
et M. MARAIS Vincent

**Association de Sauvegarde du Patrimoine de Jarzé Villages**  
**patrimoinejarzevillages@gmail.com**

## COMMERÇANTS ET ARTISANS

**TABAC PRESSE**  
**02 41 95 45 88** Mme VAIDIE Stéphanie

## ALIMENTATION

**Alimentation « PROXI » Jarzé**  
**02 41 05 15 52** Mme CHESNEL Arlette

**Boucherie « Plaisirs Saveurs Tradition » Jarzé**  
**02 41 95 19 25** M. COGNE David

**Boulangerie-Pâtisserie « L'émotion »**  
**02 41 27 61 02** Mme AUTIN Morgane  
et M. POIRIER Alexis

**Restaurant « La Petite Folie Gourmande - Le  
Moulinet » Jarzé**  
**02 41 33 89 97** M. et Mme GONCIARZ  
Richard

**Épicerie fine « Zxceptions d'Ailleurs » Jarzé**  
**02 85 35 98 95** M. ROMIGNAC Emeric

**Vente de miel et galettes Les délices du loir**  
**07 60 26 51 20** Mme JEANNETEAU Laurence

**« L'Auberge de Lué » Lué-en-Baugeois**  
**02 41 95 18 33** M. PERTHUÉ Cyril

**Pizza à emporter « Pepone » Jarzé**  
**07 60 51 86 62** M. COMENTALE Christian

**Mmm! Burger Jarzé**  
**07 87 70 53 87** M. BATOT Sébastien

**Cuisine exotique à emporter Super Green**  
**06 50 35 67 71** Mme ROBERT Kim-Lan  
et M. MARTZ David

**Le Tiroir à couverts**  
**06 83 65 18 77** Mme AUPECLE Tiphaine

**Vignoble de la Tuffière Lué-en-Baugeois**  
**02 41 45 11 47** EARL COIGNARD-BENESTEAU

**Poissonnier « La Marée »**  
**06 79 67 76 93** M. DERENNES Marcel

## BIEN-ÊTRE, COIFFURE ET ESTHÉTIQUE

**Coiffeur hommes et femmes**  
**02 41 95 44 49** Carine Coiffure  
**02 41 05 05 92** Hair Nature coiffure

**Esthétique**  
**06 62 48 46 95** Edéa Esthéticienne

**Cosmétique bio et naturel**  
**06 80 70 18 67** Mme CHAUMON Anne-Marie

**Psychothérapie enfant-adulte « Un Chemin vers Soi »**  
**06 03 00 34 09** Mme RAPHAEL Marie

**Énergétique traditionnelle chinoise**  
**06 58 93 29 04** M. WA NSANGA Kato

**Maître Reiki et Magnétiseuse**  
**02 41 95 51 55** Mme GUEDON Claudine

**Massages bien-être**  
**06 86 52 57 52** Mme BOUCHARD Isabelle

**Naturopathe, réflexologie plantaire**  
**06 76 56 40 32** Mme MOUSSAY  
LE MARREC Sylvie

## ANIMAUX

**DAD ANIMAL SERVICES (Livraison aliments chiens  
et chats à domicile)**  
**06 61 19 50 65** M. LE MOAL Bruno

**ÉLEVAGE DE CHATS (British long hair et Highland  
sraight)**  
**06 46 79 00 58** M. CHANROUX Didier

**CENTRE ÉQUESTRE ÉQUITATION**  
**06 82 21 64 47** Les Écuries de Chaumont

## AUTOMOBILE ET TRANSPORTS

**Garage LEQUEUX**  
**02 41 95 40 23** LEQUEUX Fabrice et Magalie

**Vente de pièces détachées et de voiturette  
d'occasion**  
**07 85 18 48 70** BERNARD CHOC AUTO

**Transport Sauve**  
**02 41 33 98 92** M. SAUVE Philippe

## CONSTRUCTION ET AMÉNAGEMENT DE L'HABITAT

- Architecte**  
**06 11 58 26 32** M. GOUNAUD Philippe  
(DESA, expert de justice)
- Installation plomberie - sanitaire - salle de bains**  
**06 79 07 86 51** M. SIMONOT Serge
- Plomberie - électricité - chauffage - sanitaire**  
**06 86 94 53 93** M. GUILLOU Fabrice  
(René Ménard Services)  
**02 41 76 04 25** M. TOUZEAU Marc
- 06 19 84 19 80** JOB ELECT  
**06 62 90 65 10**
- Plâtrerie - staff - carrelage**  
**02 41 76 62 79** M. LEMOINE Patrice
- CARRELEUR**  
**02 41 80 07 59** M. PETREMENT Sébastien
- MAÇONNERIE**  
**02 41 32 91 27**  
**06 82 74 62 76** M. DUFRÊNE Patrick
- MENUISERIE**  
**02 41 32 83 67** M. BORDET Teddy
- PEINTURE**  
**06 03 84 06 40** M. SALMON Franck  
**09 83 99 17 94** M. TOUTAIN Patrice  
**06 66 54 11 71** M. HAMON Jean-Philippe  
**07 87 16 96 43**
- Peinture - décoration intérieure**  
**06 62 77 25 38** M. JOIGNER Terry
- Couverture - zinguerie - ramonage**  
**06 47 96 36 35** M. GUILLEMENT Nicolas  
**02 41 18 24 61**  
**06 30 27 99 83** M. CHARRUAU Nicolas
- Automatisme de porte**  
**02 41 95 47 62**  
**06 22 50 20 92** A.C.A.P. 49 M. DUPERRAY
- Travaux paysagers**  
**06 61 81 44 16** M. PETITJEAN Julien  
**02 41 38 74 40** M. DINAND Fabrice
- Aménagement extérieur**  
**02 41 69 19 10** SARL LEFRANC (allées,  
cours, terrasses)  
**02 41 05 11 16** SARL BOITIÈRE (clôtures,  
portails, pergolas, carports)
- Terrassement travaux publics**  
**02 41 95 47 47** M. DINAND Jean-Bernard  
**02 41 76 90 93** M. MORTREAU Tony
- Terrassement pose fosses septiques**  
**06 81 95 29 75** M. MORTREAU Benoît
- IMMOBILIER**
- Mandataire immobilier**  
**06 17 83 85 96** Mme PENISSON Anne
- Agence GIEMPE IMMOBILIER**  
**02 41 95 63 99** M. PERTUS Jean-Marc

## AUTRES PROFESSIONNELS

- Couturière MCR Couture**  
**06 20 32 63 77** Mme RIOU Murielle
- Couturière La Fil en Trope**  
**07 80 07 05 52** Mme NICOLAS Gabrielle
- Kompatible création (objets déco)**  
**06 17 71 94 22** M. RENONCE Mickaël
- SARL Vitraux Renoncé**  
**06 60 33 25 41** Mme RENONCE Carole
- MPM CONCEPT Film plastique**  
**06 22 80 15 28** M. EPIÉ Pascal
- MÉCANIQUE DE PRÉCISION**  
**02 41 95 41 50** SARL COUDRAY
- Piégeur**  
**06 85 78 93 63** M. PESSARD Patrice  
**06 87 82 92 48** M. BOUDAUD Philippe  
**06 74 82 72 89** M. LEGENDRE Bruno

## HÉBERGEMENT

- GÎTES RURAUX**  
**06 62 17 08 28** La Petite Fresnaie  
**02 41 95 43 07** Les Ferriers  
**02 41 95 19 81** Les Herreaux  
**06 19 83 93 77** La Dolinière  
**06 16 84 01 98** Gîte Mélie et Margot
- CHAMBRES D'HÔTES**  
**06 03 02 69 75** La Mesnagerie  
**06 10 12 74 89** Les Grandes Primetières
- LOCATION DE SALLE (privé)**  
**02 41 95 46 04** M. PAPIAU Vincent  
**06 14 46 11 14** (location de salle style  
ancien 50/60 pers.)

## VENTE DE PRODUITS FERMIS EN DIRECT

- VIANDE BOVINE, FARINE DE BLÉ BIO ET PÂTES**  
**06 06 87 94 69** GAEC Le Point du Jour
- POMMES, JUS DE POMME BIO**  
**06 67 23 61 20** M. CODEBOUT Bertrand
- VOLAILLES FERMISÈRES ET ŒUFS BIO**  
**06 22 71 41 91** Mme DRAPEAU Virginie
- CORRESPONDANT DE PRESSE**
- COURRIER DE L'OUEST**  
**06 74 67 77 65** Mme BALLON Priscilla

**Vous souhaitez apparaître dans la  
prochaine parution des NUMEROS UTILES  
de janvier 2025 (une fois par an) ?  
C'est entièrement gratuit, faites-vous  
connaître auprès de la mairie en  
spécifiant vouloir y figurer.**

ZOOM SUR...

# Le métier d'agent d'accueil

## ... À LA MAIRIE DE JARZÉ VILLAGES

**Pour ce premier numéro de « Zoom sur... un poste au sein de la mairie », plongeons au cœur du service municipal et explorons le rôle central de l'agent d'accueil. Cette fonction, bien souvent sous-estimée, est pourtant cruciale pour le bon fonctionnement de notre mairie.**

### VITRINE DE LA MUNICIPALITÉ

L'agent d'accueil est le premier visage que rencontrent les citoyens lorsqu'ils franchissent les portes de la mairie. En tant que représentant direct de la municipalité, il incarne l'image et les valeurs de l'administration locale. L'accueil chaleureux et professionnel qu'il offre crée une première impression durable. En tant que lien direct entre la municipalité et les citoyens, l'agent d'accueil joue un rôle de médiateur. Il canalise les requêtes, écoute les préoccupations et oriente les citoyens vers les services appropriés. Sa capacité à gérer les interactions avec tact et empathie contribue à maintenir une relation positive entre la mairie et la communauté.

### GESTION DES URGENCES ET DES SITUATIONS SENSIBLES

Au-delà de son rôle d'orientation, l'agent d'accueil est souvent le premier à détecter les situations d'urgence. Qu'il s'agisse d'un problème technique ou d'une situation sensible, sa réactivité et son aptitude à transmettre rapidement l'information aux instances concernées sont des atouts essentiels.

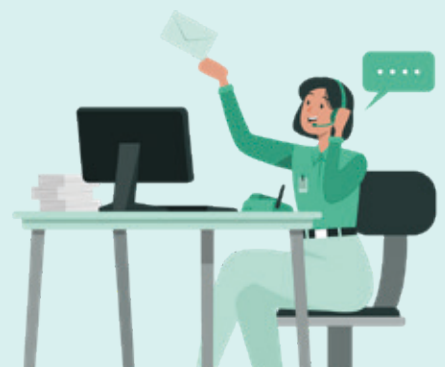
### POLYVALENT

Ce professionnel est un véritable couteau suisse administratif. Entre répondre aux appels téléphoniques, orienter les visiteurs, distribuer des documents et gérer les demandes, il jongle habilement avec une multitude de tâches. La polyvalence est sa marque de fabrique, assurant ainsi un fonctionnement fluide au sein de la mairie.

À Jarzé Villages, nos agents d'accueils réalisent nombre de tâches administratives : les actes d'état civil, les informations et dossiers d'urbanisme, les cimetières, les salles communales (réservation et élaboration des contrats...), l'attribution des logements sociaux, les arrêtés de voirie...

**EN CONCLUSION**, le poste d'agent d'accueil dans une mairie va bien au-delà de la simple fonction d'orientation. C'est un rôle stratégique qui demande des compétences variées, de la diplomatie et un engagement envers le service public. Ces professionnels sont les piliers invisibles qui contribuent à l'efficacité et à la qualité de service au sein de notre administration locale.

**Saluons, Katell et Anne, pour l'importance cruciale de leur travail au cœur de notre vie communale.**



# LA CENTRALE PHOTOVOLTAÏQUE DE BEAUVAU

UNE PETITE CENTRALE AU SOL, ÇA VEUT DIRE QUOI EXACTEMENT ?



**Couvre 4000 m2 minimum**  
soit la moitié d'un terrain de football  
ou 3 piscines olympiques



Produit l'équivalent de la consommation  
électrique de **100 foyers** (hors  
eau chaude et chauffage)

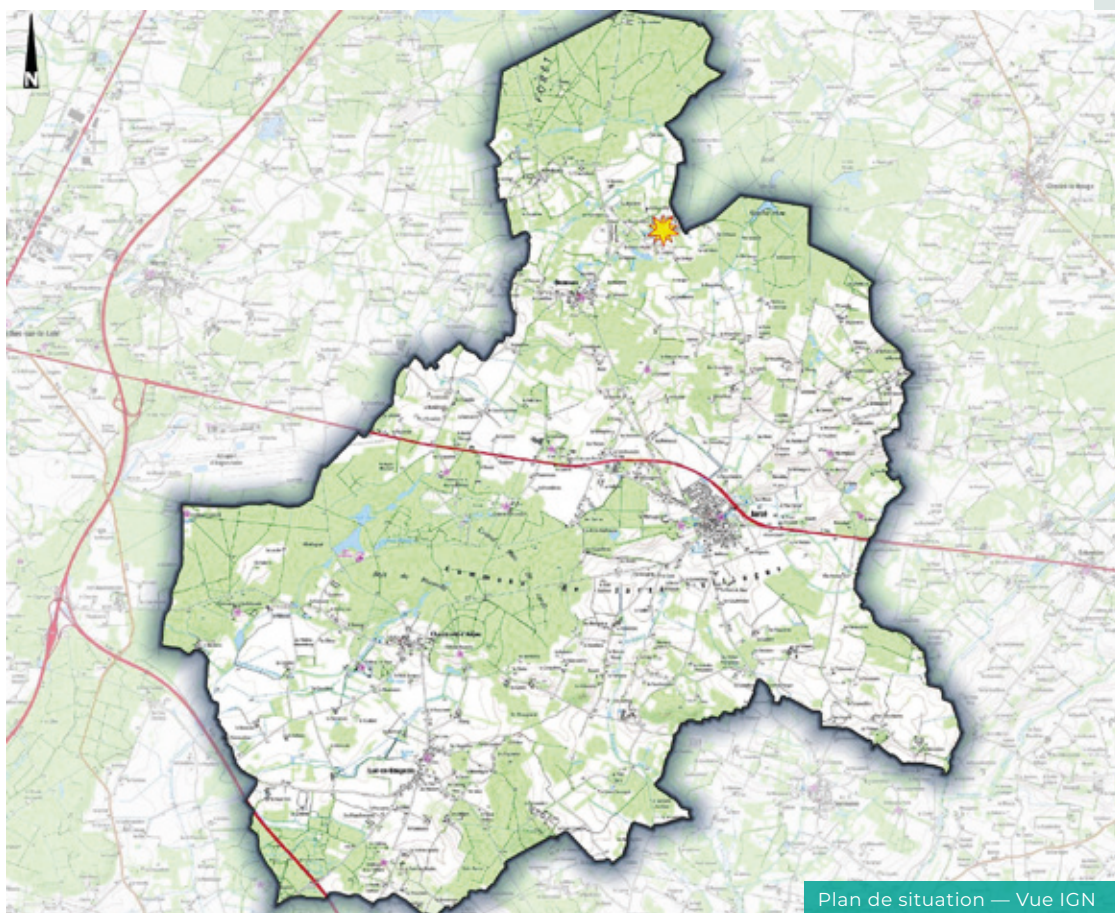


300 kW — raccordée en régime  
**basse tension** (BT)



Installation au **sol**

**Toujours sur des terrains déjà modifiés par les activités humaines (anthropisés)  
et qui n'ont pas de fonction naturelle ou d'usage agricole possible**





Plan de situation — Vue aérienne

## LES CHIFFRES CLÉS DU PROJET SOLAIRE

PUISSANCE INSTALLÉE	299,2 kWc
EMPRISE (PÉRIMÈTRE CLÔTURÉ)	5 700 m <sup>2</sup>
SURFACE DES MODULES	1 500 m <sup>2</sup>
INVESTISSEMENT	300 000 euros
PRODUCTION	350 000 kWh/an <i>(soit la consommation annuelle d'environ 290 habitants, hors chauffage)</i>
ÉQUIVALENT CO2 ÉVITÉ	110 t/an <i>(Prise en compte du cycle complet de vie du parc — comparaison avec le mix énergétique français)</i>
PUISSANCE D'UN MODULE	680 Wc
NOMBRE DE MODULES	441
DISPOSITIF D'ANCRAGE AU SOL	micropieux

## UN PROJET À FAIBLE IMPACT

- **CONTEXTE** : plate-forme technique de la commune (stockage de matériaux, temporairement avant réemploi, déchets verts). Identifié comme site pollué.
- **HISTORIQUE** : ancienne sablière, puis décharge communale en 1985 et 2000.
- **VALIDATION DU SITE** : L'intérêt de valoriser ce site avec un parc solaire a été validé par la Direction Départementale des Territoires du Maine-et-Loire.
- **POLITIQUE** : Un soutien des élus pour la mise en œuvre de ce projet a été manifesté par le Conseil municipal en avril 2022.



1978 : sablière en activité



1997 : décharge



2002 : fin d'activité de la décharge



2013 : remblaiement de la décharge

## CALENDRIER

SEPTEMBRE

### PREMIERS ÉCHANGES

Premier contact avec la commune, s'ensuivent une visite de site et une présentation à la commission énergie de la commune

2021

2022

AVRIL

### COMITÉ TECHNIQUE

Réunion de présentation à la DDT du Maine-et-Loire

AVRIL

### MAIRIE

Délibération du Conseil municipal de Jarzé Villages donnant un avis favorable à la création du parc solaire

AOÛT

### AUTORISATION URBANISME

Autorisation de la demande préalable de travaux déposée en mairie, et demande de raccordement électrique



# ZOOM SUR... LES PRINCIPAUX ÉQUIPEMENTS TECHNIQUES

- Les panneaux photovoltaïques sur micropieux
- Les onduleurs
- La structure d'ancrage au sol
- Le câblage électrique : en courant continu en courant alternatif
- La sécurité : clôture, portail
- La tranchée
- Les locaux techniques avec un transformateur (projet sup. à 250 kVA)
- Le raccordement au réseau public, via l'armoire de livraison



## DU PROJET

**OCTOBRE**  
**VISITE TECHNIQUE**  
Visite pour évaluation technique et économique du terrain

**DÉCEMBRE**  
**DÉBUT TRAVAUX**  
Phase de travaux qui démarrera la première semaine de décembre (Énergie de Loire), pour une mise en service prévue fin de T1 2024

2023

**NOVEMBRE**  
**RACCORDEMENT**  
Validation de la proposition de raccordement par Enedis

## UDAF MÉDIATION : UNE CHANCE POUR SORTIR DU CONFLIT !

Conflit dans la famille, désaccord dans la fratrie, tensions entre parents séparés, besoin de trouver une solution pour les enfants ? Un médiateur familial peut vous aider...

La médiation familiale est un moyen neutre et constructif de résoudre les conflits au sein des familles, que ce soit entre parents séparés, fratries en désaccord, jeunes adultes coupés de leur famille, grands-parents cherchant à maintenir des liens avec leurs petits-enfants, ou familles confrontées à des situations délicates telles que la gestion d'une entreprise familiale.

Le processus implique un entretien d'information et d'évaluation, suivi d'entretiens de médiation d'une durée de 1h30 à 2 heures. Si les parties le souhaitent, les accords conclus peuvent être homologués par un juge aux affaires familiales. Les médiateurs, diplômés d'État, sont des facilitateurs de la communication, créant un environnement de confiance tout en restant neutre.

Le premier entretien d'information et d'évaluation est gratuit et la participation financière aux entretiens suivants est progressive, basée sur les ressources de chacun. À titre d'exemple, une personne au RSA paye seulement 2 € par séance.

Lieux d'accueil : Angers, Segré, Baugé, Saumur  
[www.udaf49.fr/les-services-aux-familles/mediation/](http://www.udaf49.fr/les-services-aux-familles/mediation/)  
 02 41 36 54 08



## POURQUOI TRIER LES TEXTILES ?

L'industrie de la mode est la deuxième la plus polluante au monde, après l'industrie pétrolière ! Une filière où l'on produit énormément, avec des conséquences environnementales très importantes. On jette beaucoup, notamment dans le conteneur d'ordures ménagères. Or tous les textiles peuvent être recyclés s'ils sont bien triés.

Plus de la moitié (58,5 %) d'entre eux seront réutilisés, revendus en friperie, ou distribués à des associations. Les textiles non réutilisables serviront d'isolation phonique ou thermique des bâtiments ! Ils pourront aussi trouver une seconde vie en tant que chiffons ou serpillières. 90 % des dons textile-marquinerie sont valorisés. Ne les jetons plus dans notre conteneur d'ordures ménagères !

### LES CONSIGNES DE TRI

Usés, troués, tachés ou en bon état, les consignes de recyclage sont simples : on peut mettre tous les textiles usagés dans les points d'apports dédiés. On appelle cela les TLC : textile, linge et chaussures. Sont donc concernés les vieux vêtements, lingerie, mais aussi linge de maison, nappes, draps, et également chaussures et sacs.

### Voici les consignes à respecter :

- Les textiles doivent être secs
- Chaussures liées entre elles
- Le tout dans un sac poubelle bien fermé ! (Sac de 50 L maximum)



Seule exception à la collecte : les vêtements et tissus souillés qui contiennent des substances chimiques (colle forte, de la peinture, eau de javel...)

Le point d'apport APIVET est situé à Jarzé, rue du Cormier.

## HISTOLOGE

À partir du 1er janvier 2024, une nouvelle plateforme numérique pour signaler et traiter le mal logement en Maine-et-Loire.

Vous constatez des problèmes dans votre logement : des infiltrations d'eau, des moisissures, un manque de ventilation, des difficultés à chauffer, un risque électrique, des défauts d'équipement ou d'entretien ... Vous en avez parlé à votre propriétaire, mais ça ne change pas.

Vous pouvez signaler votre situation au Pôle Départemental de Lutte contre l'Habitat Indigne grâce à la nouvelle plateforme [histologe.beta.gouv.fr](https://histologe.beta.gouv.fr).

HISTOLOGE est un service numérique, gratuit et accessible depuis un ordinateur, un téléphone, une tablette. En quelques clics, vous expliquez les problèmes rencontrés, communiquez vos coordonnées, déposez des commentaires et des photos. Votre dossier sera transmis aux services compétents qui traiteront votre demande et engageront les actions nécessaires. Vous serez recontacté et recevrez régulièrement des informations sur l'avancement du dossier.

## PARTAGEZ VOS VACANCES, DEVENEZ FAMILLE DE VACANCES !

Pour participer au développement et à l'épanouissement d'un enfant qui n'a pas de vacances, pour contribuer à sa socialisation et promouvoir ses capacités, et pour favoriser son autonomie, accueillez cet été un enfant de 6 à 10 ans !

Nous accompagnerons votre démarche dans l'esprit qui nous anime : désintéressement, respect des différences et des croyances religieuses, reconnaissance des richesses et des capacités de l'enfant, discrétion sur son passé et sur sa famille.

Pour partager la chaleur de votre foyer cet été, contactez-nous : 02 41 88 85 65  
[afvdev.490@secours-catholique.org](mailto:afvdev.490@secours-catholique.org)  
 Secours catholique, 15 rue de Brissac, 49000 Angers



AVEC HISTOLOGE,  
 SORTEZ DU MAL LOGEMENT !

[www.histologe.beta.gouv.fr](https://www.histologe.beta.gouv.fr)

VOTRE PLATEFORME GRATUITE POUR SIGNALER VOS PROBLÈMES ET ÊTRE ACCOMPAGNÉ DANS LEUR RÉOLUTION.



## VOIRIE & CLIMAT !

La voirie communale est l'une des infrastructures les plus vulnérables. Les alternances de sécheresse et d'humidité ont de forts impacts, sur l'état de la voirie.

Nous ne sommes pas en mesure de la refaire à neuf à chaque fois, mais nous tentons d'apporter la réponse la plus adaptée aux désordres constatés :

- Un enrobé : quand la chaussée est trop dégradée et qu'il est nécessaire de revoir sa structure
- Une grave émulsion, c'est-à-dire un mélange d'agrégats minéraux et d'une émulsion bitumineuse (on parle de bicouche lorsqu'une couche de base en grave non traitée est appliquée avant cette émulsion) : pour le traitement des trous ponctuels et des petites déformations.

Pour l'année 2023, ce sont 200 000 € de travaux de voirie qui ont été budgétisés pour faire face aux plus gros désordres constatés.



## NOUVEAUX AGENTS



En fin de période estivale, deux nouveaux agents sont venus renforcer l'équipe des services techniques de la commune. **Suzanne LEXELINE**, depuis le 11 septembre, et **Arnaud POIRIER**, depuis le 9 octobre. En charge principalement des espaces verts, nous leur souhaitons la **bienvenue à Jarzé Villages!**

## TRANSPORT SOLIDAIRE

Depuis plusieurs années, le Centre Communal d'Action Sociale met en place un service de transport solidaire. Celui-ci s'adresse en priorité aux personnes âgées et aux personnes en difficultés financières.

Il met en relation des bénéficiaires avec des bénévoles disposant d'un véhicule et indemnisés 0,45€ par kilomètre.

**Un besoin de transport ? Une envie de contribuer à ce service en devenant bénévole ?**

**Merci de vous manifester :**  
02 41 95 40 03 / [mairie@jarzevillages.fr](mailto:mairie@jarzevillages.fr)

## LA MUNICIPALITÉ RELANCE LA BOULE

Sous la houlette de Christophe Moreau, président du Petit Cercle, et grâce à l'aide de Michel Courcelle, maire délégué de Lué-en-Baugeois, le challenge municipal a revu le jour les 17 et 18 novembre après 8 ans inactif.

Chaque équipe a été composée d'un sociétaire et d'un élu ou membre du personnel municipal. 32 joueurs ont été ainsi sélectionnés pour s'affronter amicalement à la société du Petit Cercle à Jarzé. Christophe Moreau et Liliane Guittet ont remporté la finale contre Bernard Oriard et Suzanne Lexeline sur le score serré de 10 à 8. L'équipe Christian Augonnet et Marc Berardi, maire délégué de Beauvau s'est classée 3<sup>e</sup> devant Lysianne Jacques et Elisabeth Marquet, maire de Jarzé Villages. Compte tenu du franc succès, le trophée du challenge municipal sera remis en jeu l'année prochaine et dans toute autre société de la commune nouvelle volontaire.



## Inscrivez-vous, inscrivez un proche

auprès du Centre Communal d'Action Sociale de Jarzé Villages



## REGISTRE COMMUNAL DES PERSONNES VULNÉRABLES

Pour être contacté en cas d'alerte liée à un risque tel que la canicule, le froid, une crise sanitaire ou tout autre événement nécessitant une prise en charge spéci-

Formulaire en ligne



Inscription sur **internet**, en **mairie** ou par **téléphone**  
02 41 95 40 03

## REPAS DES AÎNÉS, PENSEZ À VOUS INSCRIRE !

Le repas des aînés aura lieu le **samedi 13 avril 2024** à la salle des Fêtes Louis TOUCHET à Jarzé. Ce repas est offert par le Centre Communal d'Action sociale à tous les habitants de Jarzé Villages de 70 ans et plus. Le repas sera confectionné par les restaurateurs du Moulinet « La Petite Folie gourmande » à Jarzé. **Pensez à vous inscrire en remettant ce coupon détachable en mairie avant le 29 février 2024.**

**BULLETTIN D'INSCRIPTION**  
Samedi 13 avril 2024, 12 h, Salle Louis TOUCHET

Nom et Prénom : .....

Date de naissance : ...../...../.....

Nom et Prénom : .....

Date de naissance : ...../...../.....

Numéro de téléphone : .....

■  
PÊLE-MÊLE



9 septembre — Gargantua du Nouveau  
Théâtre Populaire au château de Jarzé



11 novembre — Cérémonie à Beauvais



16-20 octobre — Semaine du jeu  
à la salle des fêtes à Jarzé



18 novembre — Remise des  
prix des maisons fleuries



31 octobre — Soirée Halloween à Beauvais



Octobre — Challenge Le Beauvallois  
en la Société l'union de Beauvais



Octobre — Initiation à la pétanque  
durant la semaine du jeu



Reprise de la gym séniors, ici avec  
une classe de l'école Saint-Jean



1<sup>er</sup> décembre — Soirée illuminations de Noël



Décembre — Vitrines des commerces  
peintes aux couleurs de Noël

**Horaires de la mairie et contact**

Lundi de 8 h 30 à 12 h

Mardi de 8 h 30 à 12 h — de 14 h à 17 h 30

Mercredi de 8 h 30 à 12 h

Jeudi de 8 h 30 à 12 h

Vendredi de 8 h 30 à 12 h — de 14 h à 17 h 30

☎ 02 41 95 40 03 — ✉ [mairie@jarzevillages.fr](mailto:mairie@jarzevillages.fr)